



2021年9月10日，中國人民銀行（人民銀行）聯同香港金融管理局（香港金管局）和澳門金融管理局頒布聯合公告，宣布在大灣區九個內地城市開展跨境理財通（理財通）業務試點，並公布其框架。2023年9月28日，人民銀行，香港金管局及各相關監管機構聯合公告進一步優化跨境理財通業務試點，包括擴大南向通和北向通合資格理財產品範圍、適當提高個人額度，以及進一步優化宣傳銷售安排等，及後宣佈將自2024年2月26日生效。內地城市是指廣州、深圳、珠海、佛山、惠州、東莞、中山、江門和肇慶。

中信銀行(國際)的優勢

中信銀行(國際)有限公司（「中信銀行(國際)」），憑藉與母行聯動優勢，成為跨境理財通首批試點銀行，為大灣區客戶接通跨境投資大門。信銀國際植根香港近百年，早已於大灣區城市如深圳及澳門以及其他內地經濟重鎮立足，深明香港及內地客戶的跨境理財需要。



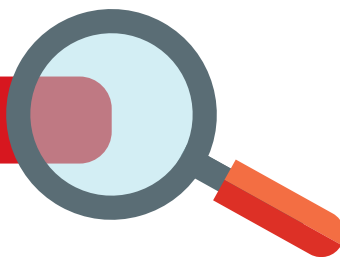
產品多元化，涵蓋
投資基金、債券及存款



inMotion 動感銀行
讓理財更輕鬆快捷



什麼是跨境理財通?



理財通業務試點是指大灣區內地和香港合資格居民通過雙方司法管轄區的銀行體系建立的閉環式資金管道，投資對方銀行銷售的理財產品。

南向通

南向通指內地合資格居民通過指定管道投資香港銀行銷售的理財產品，當中內地銀行負責資金跨境劃轉，香港銀行負責香港理財產品的銷售。



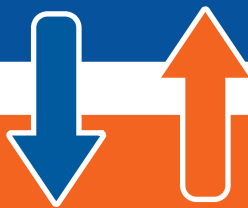
大灣區
於國內銀行開設
匯款賬戶



閉環式資金管道
按匯款上限匯出資金
到香港的投資專戶



港/澳
投資港澳銀行
銷售的理財產品



大灣區
投資內地銀行銷售
的理財產品



閉環式資金管道
按匯款上限匯出資金
到內地的投資專戶



港/澳
於港澳銀行開設
匯款賬戶

北向通指香港合資格居民通過指定管道投資內地銀行銷售的理財產品，當中香港銀行負責資金跨境劃轉，內地銀行負責內地理財產品的銷售。

北向通

我是否合乎申請資格？



南向通

1. 年滿18歲
2. i) 具有粵港澳大灣區內地9市戶籍; 或
ii) 在粵港澳大灣區內地9市連續繳納社保或個人所得稅滿2年
3. i) 具有2年以上投資經歷及
ii) 最近3個月家庭金融淨資產月末餘額不低於100萬元人民幣;
或最近3個月家庭金融資產月末餘額不低於200萬元人民幣, 或近3年本人年均收入不低於40萬元人民幣
4. 經評估為不屬於弱勢社群客戶

南向通的投資者必須以其個人名義作投資，並不接受以聯名形式或公司客戶作投資，亦不可授權第三方操作其戶口。



北向通

1. 持有香港身份證的香港居民 (包括永久性和非永久性居民)
2. 經本行評估為不屬於弱勢社群客戶均可以參與北向通

北向通的投資者必須以其個人名義作投資，並不接受以聯名形式或公司客戶作投資，亦不可授權第三方操作其戶口。



如何開立賬戶？

南向通

申請人需先開立或持有有效的中信銀行儲蓄賬戶 (一類) 作為匯款專戶，申請人可**透過見證或親身開戶**。

透過見證開戶

申請人只需帶同以下開戶文件親臨中信銀行指定分行申請，並由指定員工見證下填寫及簽署申請表開立中信銀行賬戶及信銀國際「南向通」賬戶。

- 有效身份證明文件
(i) 中華人民共和國居民身份證 及
(ii) 往來港澳通行證或護照等 及
- 住宅地址證明文件 (於最近三個月內由政府機構或公共事務機構發出具有客戶姓名及地址資料的通訊函或賬單) 及
- 2年以上投資經歷證明 及
- 家庭總資產證明 或 金融淨資產月末餘額證明或近3年本人年均收入不低於40萬元人民幣的年均收入證明
- 粵港澳大灣區內地9市戶籍或在粵港澳大灣區內地9市連續繳納社保或個人所得稅滿2年證明

透過親身開戶

申請人從：

- 中信銀行「全球簽」小程序“跨境理財通”功能 或
- 中信銀行指定渠道申請理財通 (南向通) 賬戶，待確認符合參與南向通的資格後，申請人帶同所需文件於預約日期親臨信銀國際分行開戶

持有本行存款戶口的客戶

經核實參與北向通的資格後，本行可為該客戶開立新綜合貨幣結單儲蓄戶口 - 人民幣 (北向通) (不論是否已經持有本行存款戶口)，指定專門用作北向通的匯款專戶。

本行將向內地伙伴銀行 - 中信銀行作出確認，說明已核實有關客戶參與北向通的資格，以及確認有關客戶的資料，例如其匯款專戶號碼，即綜合貨幣結單儲蓄戶口 - 人民幣 (北向通)。

每名合資格北向通客戶須按內地相關要求，向中信銀行申請開立北向通下的投資專戶。客戶需前往內地辦理所需手續，詳情請參考中信銀行網頁。

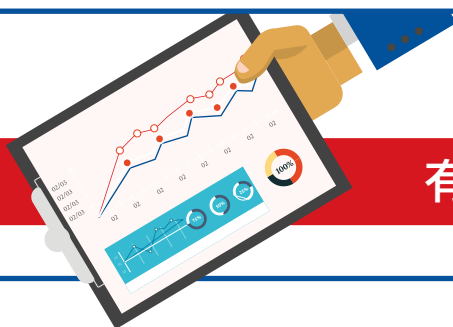
請注意本行不是中信銀行在香港的代理或代表。



香港銀行為內地居民開立南向通賬戶時，有3個月有效來港簽證要求嗎？



有關的簽證要求不適用於在香港開立的南向通賬戶。



有什麼合資格理財產品？

合資格理財產品包括投資產品（不包括在香港交易及結算所有有限公司上市和交易的投資產品）及存款(不包括結構性存款)。

**投資基金**

- 在香港註冊成立並經香港證監會認可的非複雜基金並符合下列條件
A. 主要投資大中華區股票的基金; 或
B. 低至中高風險 (高收益債券和單一新興市場股票基金除外)
- 基金種類繁多，包括股票基金、均衡基金、債券基金、貨幣基金，以及行業基金
- 投資範圍包括環球及大中華區市場投資
- 可達到資產配置、分散投資風險的效果
- 最低投資金額：經分行為HK\$20,000；經inMotion為HK\$800

**債券**

- 債券種類繁多，備有不同政府及企業發行的債券以供選擇
- 最低投資額為HK\$500,000等值

**存款**

- 提供港元、人民幣、外幣選擇 (美元、澳元、加元、歐羅、新加坡元、瑞士法郎、英鎊、日圓及紐元)
- 不同定期存款期及貨幣任君選擇，配合你的個人理財需要

詳情請參考中信銀行網頁。

本行的賬戶有何費用？



南向通



賬戶費用請參閱產品服務收費文件。

投資基金

不同基金的交易費用(例如贖回/轉換費)可能有所不同。
詳情請參閱投資產品服務收費及有關基金之銷售文件。

債券

請參閱投資產品服務收費及有關債券之銷售文件。



詳情請參考中信銀行網頁。

北向通

我可否透過電子銀行服務操作本行的賬戶？



南向通

客戶可透過inMotion動感銀行的「理財通」服務，查閱以下：

- 賬戶結餘
- 進行南向通賬戶內轉賬
- 外幣兌換
- 定期存款
- 投資指定基金
- 匯款到配對的匯款專戶及查閱電子結單等服務



成功開立賬戶後，如何存入或提取資金？ 另是否有每日交易限額？



南向通

客戶可透過中信銀行APP發起人民幣南向滙款。

- 南向滙款須受限於**南向通總額度**、**個人投資者額度**及**中信銀行有關滙款交易限額**。

在正常情況下，若本行於營業日的下午5時15分(香港時間)之前從滙款銀行收到滙款，資金將於當天存入到本行「**綜合貨幣結單儲蓄戶口(南向通)**」賬戶，即可進行交易。

「營業日」是指除星期六、日及香港公眾假期以外的日子。

- 提取資金可透過 **inMotion** 動感銀行的「理財通」>「滙款」服務，發起人民幣北向滙款。最高匯出滙款金額須受限於「理財通滙款」每日交易限額。

你可以登入本行網上銀行調整你的每日交易限額。於截止時間前(星期一至星期五(香港及中國內地公眾假期除外)下午2時30分(香港時間))前遞交的滙款指示將於當日處理。截止時間後遞交的滙款指示將於下一個香港及中國內地營業日處理。

「營業日」是指星期六、星期日及香港或中國內地公眾假期以外的日子。滙款將於同日或下一個營業日存入客戶的中國內地理財通滙款專戶並取決於收款銀行的處理。



開戶完成後，可將資金存入「**綜合貨幣結單儲蓄戶口(北向通)**」人民幣賬戶，此北向通人民幣賬戶，亦配對內地理財通投資專戶，客戶可透過**inMotion**動感銀行的「理財通」>「滙款」服務，發起人民幣北向滙款至內地理財通專戶。

- 北向滙款須受限於**北向通總額度**、**個人投資者額度**及本行「**理財通滙款**」**每日交易限額**。最高匯出滙款金額須受限於「理財通滙款」每日交易限額。你可以登入本行網上銀行調整你的每日交易限額。於截止時間前(星期一至星期五(香港及中國內地公眾假期除外)下午2時30分(香港時間))前遞交的滙款指示將於當日處理。截止時間後遞交的滙款指示將於下一個香港及中國內地營業日處理。

「營業日」是指星期六、星期日及香港或中國內地公眾假期以外的日子。滙款將於同日或下一個營業日存入客戶的中國內地理財通投資專戶並取決於收款銀行的處理。

- 從內地理財通專戶存入資金至本行「**綜合貨幣結單儲蓄戶口(北向通)**」人民幣賬戶，可透過中信銀行APP發起人民幣南向滙款，**詳情請參考中信銀行網頁**。

在正常情況下，若本行於營業日的下午5時15分(香港時間)之前從滙款銀行收到滙款，資金將於當天存入到本行「**綜合貨幣結單儲蓄戶口(北向通)**」人民幣賬戶。

「營業日」是指除星期六、日及香港公眾假期以外的日子。

北向通

是否有額度限制？

南向通

現時每位投資者在本行的個人最高額度上限為**300萬元人民幣**，南向通由內地匯出的資金同時受總額度限制。



如果投資者同時選擇銀行和持牌法團進行南向通投資，在銀行和持牌法團的個人額度各為**150萬元人民幣**。



總額度以淨額計算。累計通過南向通由內地淨流出的資金，在任何時候不可多於總額度。**總額度為1,500億元人民幣**。

北向通



現時每位投資者在本行的個人最高額度上限為**300萬元人民幣**，北向通匯入至內地的資金受總額度限制。

如果投資者同時選擇銀行和證券公司進行北向通投資，在銀行及證券公司的個人額度各為**150萬元人民幣**。

總額度以淨額計算。累計通過北向通淨流入至所有內地銀行的資金，在任何時候不可多於總額度。**總額度為1,500億元人民幣**。



南向通

應把賬戶內的理財產品贖回，並將全部資金匯回內地的匯款專戶。

客戶可致電或親臨信銀國際分行提出取消南向通賬戶。

如何取消賬戶？

北向通

應把專戶內的理財產品贖回，並將全部資金匯回本行的匯款專戶，客戶取消投資專戶(內地)後，可親臨信銀國際分行提出取消匯款專戶。



有關投資基金之風險披露聲明

(1) 投資基金並非一般定期存款或其替代品，故不擔保投資取得的回報及收益。(2) 投資者應注意投資涉及風險，過往之表現不能預示將來之表現。投資基金之價格可跌亦可升，甚至會變成毫無價值。投資於基金未必一定能夠賺取利潤，反而可能招致損失。在最壞情況下，投資基金的價值或會大幅少於你的投資金額。(3) 投資前，投資者應考慮其本身的投資目標、財務狀況及其他相關條件，並參閱相關的銷售刊物、條款及細則及風險披露聲明。(4) 投資者在作出任何投資決定前，應詳細閱讀有關基金之銷售文件(包括當中所載之投資政策及風險因素)。如有需要，投資者應諮詢獨立專業意見。

有關債券之風險披露聲明

(1) 投資帶有風險，債券價格有時可能會非常波動。債券價格可升可跌，甚至可能變成毫無價值。買賣債券未必一定能夠賺取利潤，有時反而可能會招致損失。(2) 投資於此產品並非等同於定期存款。此產品並非受保障存款，不受香港的存款保障計劃保障。(3) 失責/信貸風險 - 發債機構未能如期向你繳付利息或本金的風險。在最壞的情況下，一旦發行機構違約，你可能無法收回債券的利息和本金。(4) 利率風險 - 利率上升時，定息債券的價格通常會下跌。(5) 匯率風險 - 如果債券以外幣訂價，而你選擇將債券所支付金額兌換為你的本國貨幣，你或要面對匯率波動的風險。(6) 流通量風險 - 如果你買入債券後，在到期前需要現金週轉或打算將資金轉作其他投資，可能會因為債券二手市場流通量欠佳，而未能成功沽出套現。即使成功在到期日之前出售債券，你可以損失部份或全部投資金額。(7) 再投資的風險 - 假如你持有的是可贖回債券，當利率下調時，發債機構或會在到期日前提早贖回債券。在這情況下，如果你將收回的本金再作投資的話，你可能無法取得相同的回報。(8) 股票風險 - 如果你持有的是可換股或可轉換債券，你將需要承受有關正股所帶來的股票風險。當正股的價格下跌，債券的價格亦通常會隨之而下調。

有關外幣投資之風險披露聲明

外幣投資需承受因匯率波動而產生的風險，或會令客戶賺取利潤或招致虧損。客戶如將外幣兌換為港幣或其他外幣時，可能受外幣匯率變動而蒙受虧損。人民幣現時不可自由兌換。實際兌換安排將視乎於相關時間當時的限制而定。

以上所載資料並不構成向任何人發出的購買或投資於本文所述之任何產品的要約或招攬。你不應只單憑本資料而作出投資決定。中信銀行(國際)有限公司是根據銀行業條例之認可機構，亦受香港金融管理局規管。以上資料並未經香港證券及期貨事務監察委員會或其他監管機構審閱。